

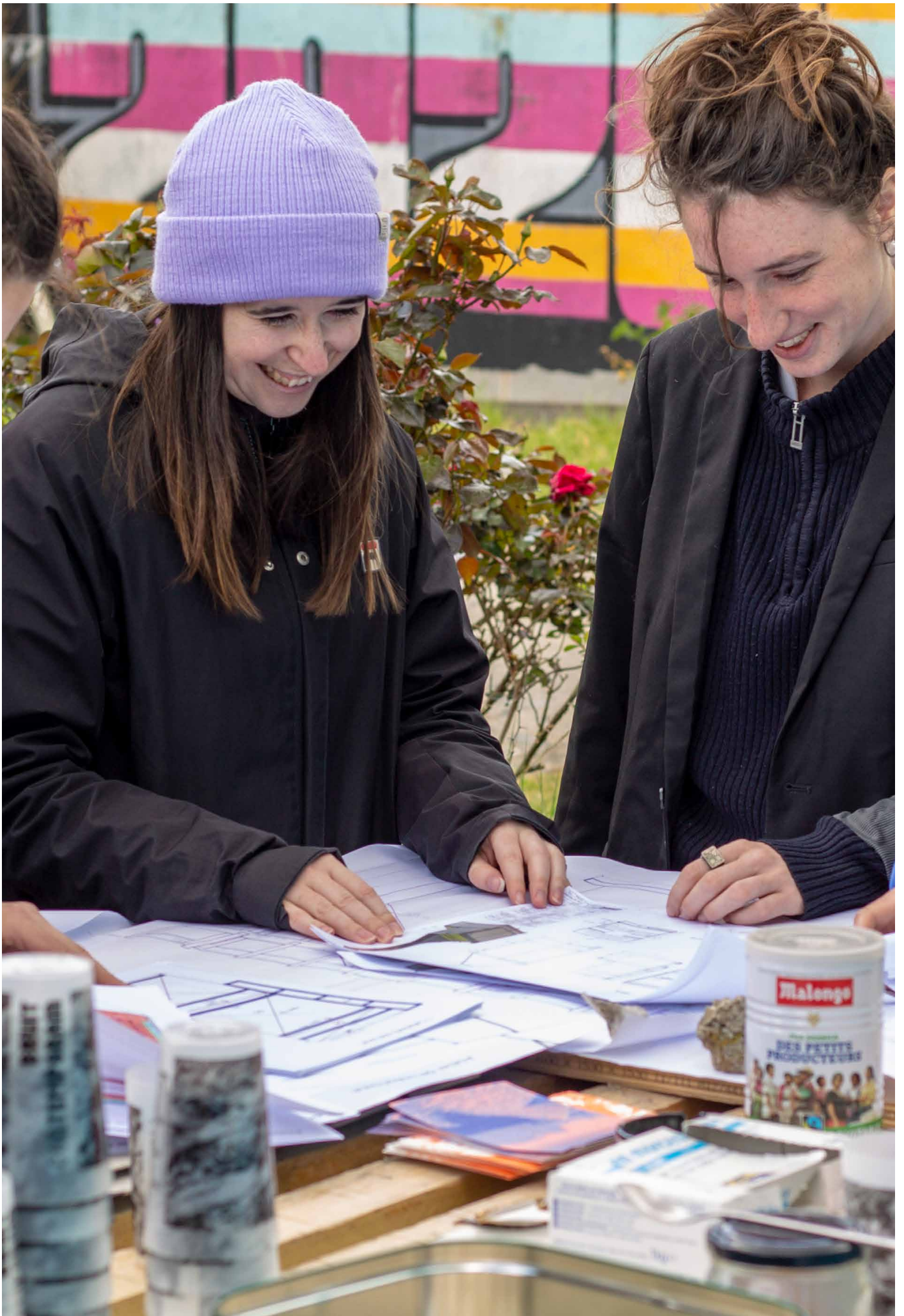
PROJET D'ACTIVITÉ

2026

23 rue de la Morinerie,
Ateliers de le Morinerie,
37700 Saint-Pierre-des-Corps

bruitcontemporain.fr
[@bruitcontemporain](https://www.instagram.com/bruitcontemporain)

BRUIT
CONTEMPORAIN



SOMMAIRE

PRÉSENTATION

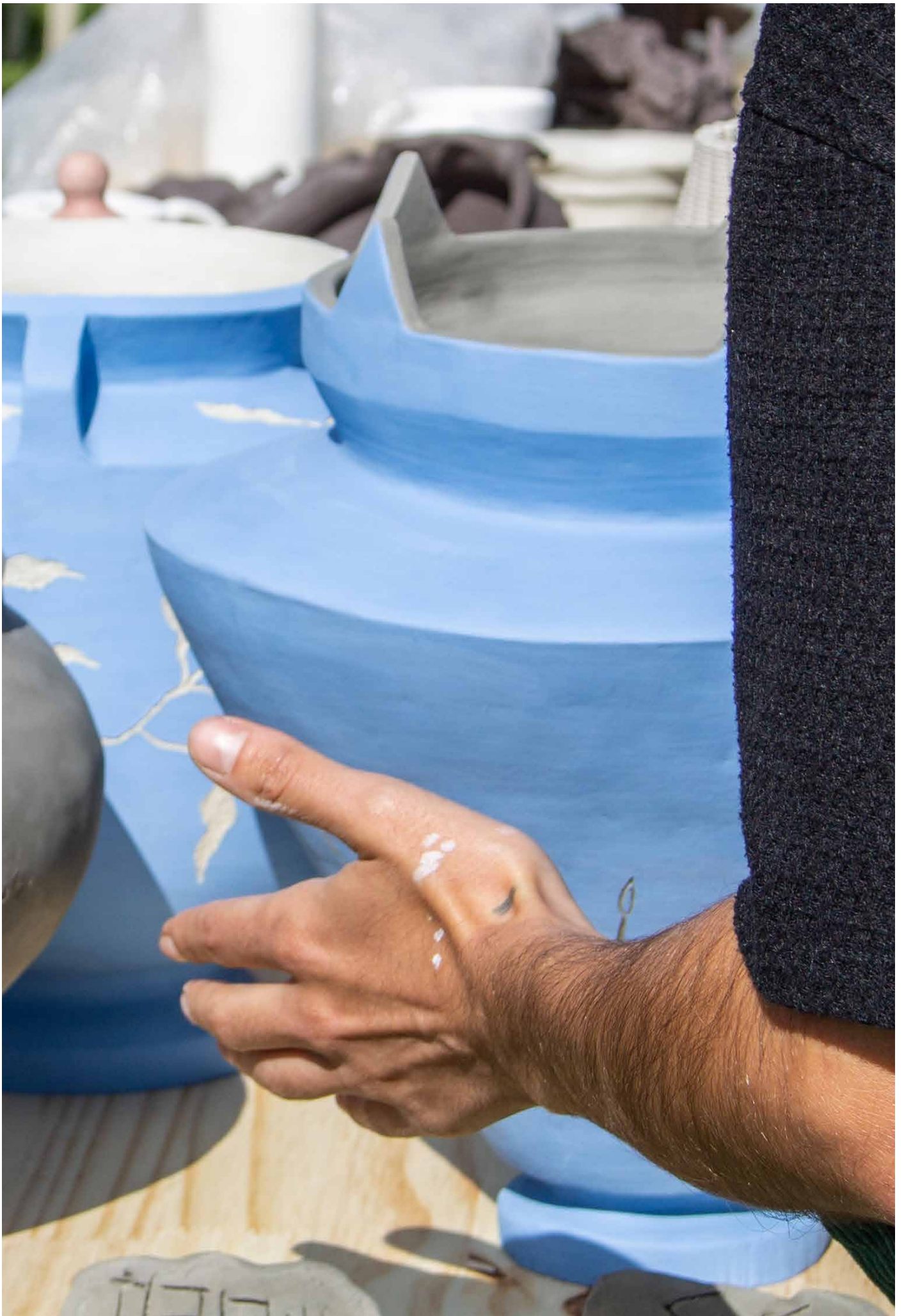
Démarche artistique	4-7
Membres & gouvernance	8
Moyens humains & matériels	9

PRODUCTIONS ARTISTIQUES

Les créations de nos membres	10-13
Résidence Pied-à-Terre	14-15
Œuvre commune	16-17

DISPOSITIFS

Jumelage quartiers de culture	22-23
Le Four	26-27
Cuisson évènement #2	28-29



DÉMARCHE ARTISTIQUE

Bruit contemporain est un collectif d'artistes qui crée du commun. Né en 2020 dans l'esprit de quelques ami-e-s sorti-e-s de l'École Supérieure d'Art et de Design TALM-Tours, sa vocation est d'être un organe de pratique, d'échange et de réflexion autour de la création artistique qui puisse se matérialiser dans l'organisation d'événements culturels ponctuels ou durables.

Au sein de Bruit contemporain se rencontrent et s'interpénètrent un grand nombre de pratiques. Les trois artistes plasticien-ne-s qui composent le collectif travaillent des médias aussi divers que la sculpture, la photographie, la vidéo, l'installation ou la performance, ainsi que toute une variété de matières de prédilection (argile, carton, verre, matières organiques ou données immatérielles). Ils et elles sont accompagné-e-s dans leur travail par une bibliothécaire en École d'art et une chercheuse en philosophie, qui participent à la conception des expositions et assure une inscription du collectif dans les questionnements et les enjeux philosophiques et esthétiques contemporains. Ces recherches théoriques nourrissent les pratiques tout autant que ces pratiques les inspirent, les menant sur des terrains souvent inattendus.

Mais l'ADN transdisciplinaire du collectif ne s'arrête pas à ses membres fondateurs.

À travers, la place faite aux artistes invité-e-s et l'organisation fréquente d'événements festifs, Bruit contemporain a aussi vocation d'être un carrefour entre arts plastiques et arts vivants (concerts, danse, performance dans les espaces d'exposition), mais aussi artistes en herbe et confirmé-es (ateliers avec les enfants), ou encore entre divers acteurs et actrices de la vie culturelle locale.

Le collectif désire amener l'art dans des territoires où il est empêché, à sortir l'art des centres pour le faire vivre dans des lieux où sa présence ne va pas de soi. Plutôt que de l'importer, il s'agit d'ailleurs de faire de l'art à partir des lieux, en prenant en considération leurs spécificités, leurs difficultés et leurs beautés. Ainsi les deux territoires matriciels de Bruit contemporain, le Marais Poitevin (où sont nées nos expositions) ainsi que la région de Tours et de Saint-Pierre-des-Corps (où résident les membres et où se situent leur atelier) ont eu et continuent d'exercer une influence fondamentale sur les pratiques et les préoccupations du collectif. La force de cet ancrage territorial s'exprime aussi dans une volonté de s'inscrire durablement dans les lieux, de les habiter artistiquement en créant des espaces et des outils qui puissent être partagés (création d'un four collectif aux ateliers de la Morinerie, accueil d'artistes en résidence dans une grange refaite pour la première exposition).

Cette volonté d'accessibilité résonne avec une certaine conception de l'art contemporain que partagent les artistes du collectif, qui cherchent au maximum à éviter l'hermétisme et l'élitisme que l'on peut lui imputer. Que ce soit dans leurs projets communs ou dans leurs œuvres individuelles, les artistes de Bruit contemporain mettent en avant le processus, la recherche et le chemin. Une grande attention est portée à la médiation et les pièces présentées par le groupe, portant les marques assumées de leur confection, offrent des prises à un public large et pas forcément initié, susceptible d'être touché par la dimension poétique des œuvres comme intéressé par la technicité de leur réalisation.

Les artistes partagent dans la création de leurs œuvres une démarche centrée sur les matériaux élémentaires, pas souvent achetés mais fabriqués, glanés, recyclés ou transformés. Cette façon de faire de l'art à partir de ce qui est considéré traditionnellement comme du déchet, de la déperdition — du « bruit » résiduel à effacer, résonne avec les préoccupations théoriques et politiques du collectif. L'ensemble des membres partage un intérêt pour la question écologique, thème que l'on retrouve au cœur des deux expositions conçues autour des productions des membres du collectif. Les recherches menées sont ainsi traversées par le souci du rapport à ce qui nous entoure : ce que nous appelons « sauvage » pour « Images d'une pensée sauvage », ce que nous faisons des et dans les lieux que nous occupons pour « /topographies d'une fuite ». L'urgence contemporaine de penser l'interdépendance des vivant-e-s, la nécessité de partager un monde fini et d'en prendre soin collectivement nous semblent en effet être un front sur lequel l'art à une grande bataille à mener.

Concrètement cette orientation s'exprime dans l'attention que les membres du collectif portent, chacun-e à leur façon, aux sciences et aux techniques. Le travail des naturalistes et des botanistes, les recherches en astrophysique et en paléoclimatologie, les récents rapports du GIEC sont autant de sources d'inspiration pour des œuvres qui sont conçues dans un dialogue artistique avec les données scientifiques. Elles ne se contentent pas de mettre en scène ces données, mais interrogent et détournent les codes et les normes qui les façonnent, travaillant par exemple à partir de protocoles expérimentaux ou sur la constitution des images scientifiques. Des méthodes de pistage animales aux savoir-faire ancestraux, une réflexion sur les techniques modernes et extra-modernes occupe également une place de choix dans les réalisations du collectif. Il interroge ainsi régulièrement les rapports entre art et artisanat, œuvres, instruments et outils.

Enfin, les travaux des membres du collectif se rejoignent dans un certain rapport au temps. Hors du fantasme de fixité que peut pourtant susciter la création en art visuel, ils cherchent à considérer les cycles et les devenirs qui ballottent nos existences. Au cœur des thématiques de prédilection de Bruit contemporain, on trouve ainsi la mémoire des lieux, des matières et des choses, les naissances, métamorphoses et décrépitudes du monde vivant, mais aussi le risque de l'oubli et l'angoisse de la catastrophe. En permettant l'exploration des passés disparaissants et des futurs probables, la pratique artistique permet — à son échelle — d'expérimenter d'autres possibles.

Les œuvres et les actions de Bruit contemporain se veulent ainsi des points de passage et des pistes de réflexion au sein du grand débat contemporain quant à nos devenirs communs, et la place qu'occupe et que doit occuper l'art au sein de ceux-ci.



MEMBRES & GOUVERNANCE

LE BUREAU

En janvier 2026, le bureau se compose de deux membres :

PRÉSIDENTE

Carole Rafiou,
Bibliothécaire à l'ESAD-TALM Tours

SECRÉTAIRE

Adrien Watel,
Menuisier charpentier,
Saint-Georges-de-Rex

LES MEMBRES ACTIF-VES

En janvier 2026, les membres actif-ves se composent de trois membres :

Eve Champion
Artiste plasticienne, Tours

Camille Douville
Artiste plasticienne, Tours,
Saint-Hilaire-la-Palud

Fanny Hermeline
Artiste plasticienne, Tours

MEMBRES ASSOCIÉ-ES

Les membres associé-es sont d'anciens membres actif-ves

Adrien Bisecco
professeur en arts appliqués

Anne-Perrine Tranchant
professeure de philosophie, Chinon

LES ADHÉRENTS

Toute personne physique peut demander à adhérer à l'association.

PROCESSUS DE DÉCISIONS DÉMOCRATIQUES

Les décisions importantes sont prises lors des Assemblées générales (AG) annuelles, où chaque membre dispose d'une voix.

Au sein du collectif les décisions sont votées à la majorité lors de réunions régulières, au moins une fois par mois. Celles-ci regroupent au moins les membres actif-ves de l'association et la présidente.

LES MEMBRES ACTIF-VES EN 2026

L'association entame en ce début 2026 des procédures pour accueillir de nouveaux membres actif-ves.

Ces procédures prennent la forme d'un appel à candidature consultable sur le site de l'association, sur les plateformes dédiées aux arts visuels (devenir-art, Astre, CNAP, Cipac, etc.). Ce document est aussi disponible sur demande à l'adresse mail de Bruit contemporain : bruitcontemporain@gmail.com

LES ADHÉRENTS EN 2026

La campagne d'adhésion 2026 sera lancée à la mi-mars 2026 aux tarifs suivants*

Personnes physiques : 5 € (artistes locaux·ales, amateur·ices d'art, personnes intéressées par l'art et la culture) **Usager-es de l'atelier et/ou du four*** : 30 €

Personnes morales : tarif selon budget annuel
Budget ≤ 50 000 € : 50 €
Budget > 50 000 € : 100 €

Membres bienfaiteur·ices : à partir de 50 € et/ou actions pour l'association.

L'adhérent-e peut également apporter une contribution active à la vie associative par la participation aux événements, aux ateliers ou aux projets organisés. Il peut être bénévole au sein de l'association.

(*cf. Charte d'adhésion)

MOYENS HUMAINS & MATÉRIELS

LES MOYENS HUMAINS

En janvier 2026, l'association compte trois membres actif-ves tous-tes artistes plasticien-ne-s, qui participent activement à l'élaboration de la programmation et des axes de recherche du collectif.

Celle-ci compte également des bénévoles, presque tous-tes également actif-ves dans les secteurs des arts visuels du spectacle vivant :

San Azara
artiste plasticienne

Jonathan Bablon,
artiste plasticien

Adrien Biseco,
professeur en arts appliqués

Jeanne Cardinal,
artiste plasticienne

Corinne Duffit,
professeure d'art plastiques

Caroline Giraud,
céramiste

Mélessande Herdier,
artiste plasticienne

Ninon Jacques,
céramiste

Carole Rafiou,
bibliothécaire ESAD TALM - Tours

Noémie Rafiou,
designeuse

Nina Stezewski,
céramiste

Anne-Perrine Tranchant,
professeure de philosophie

Adrien Watel,
menuisier charpentier

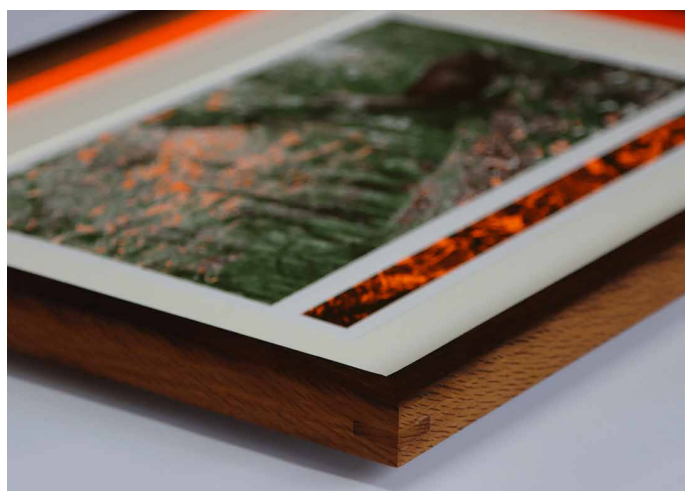
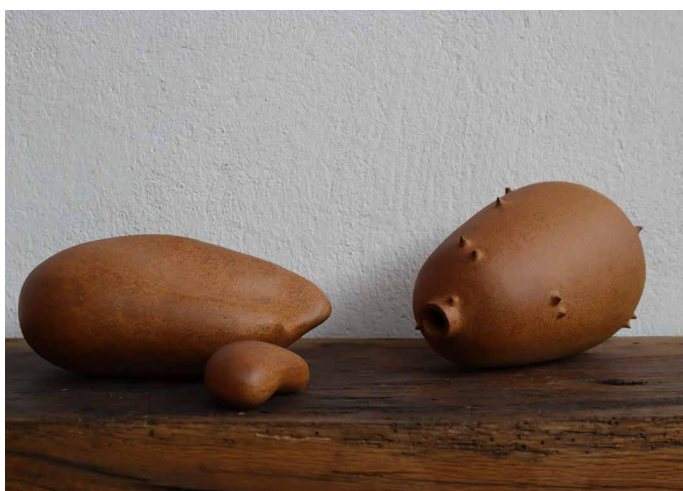
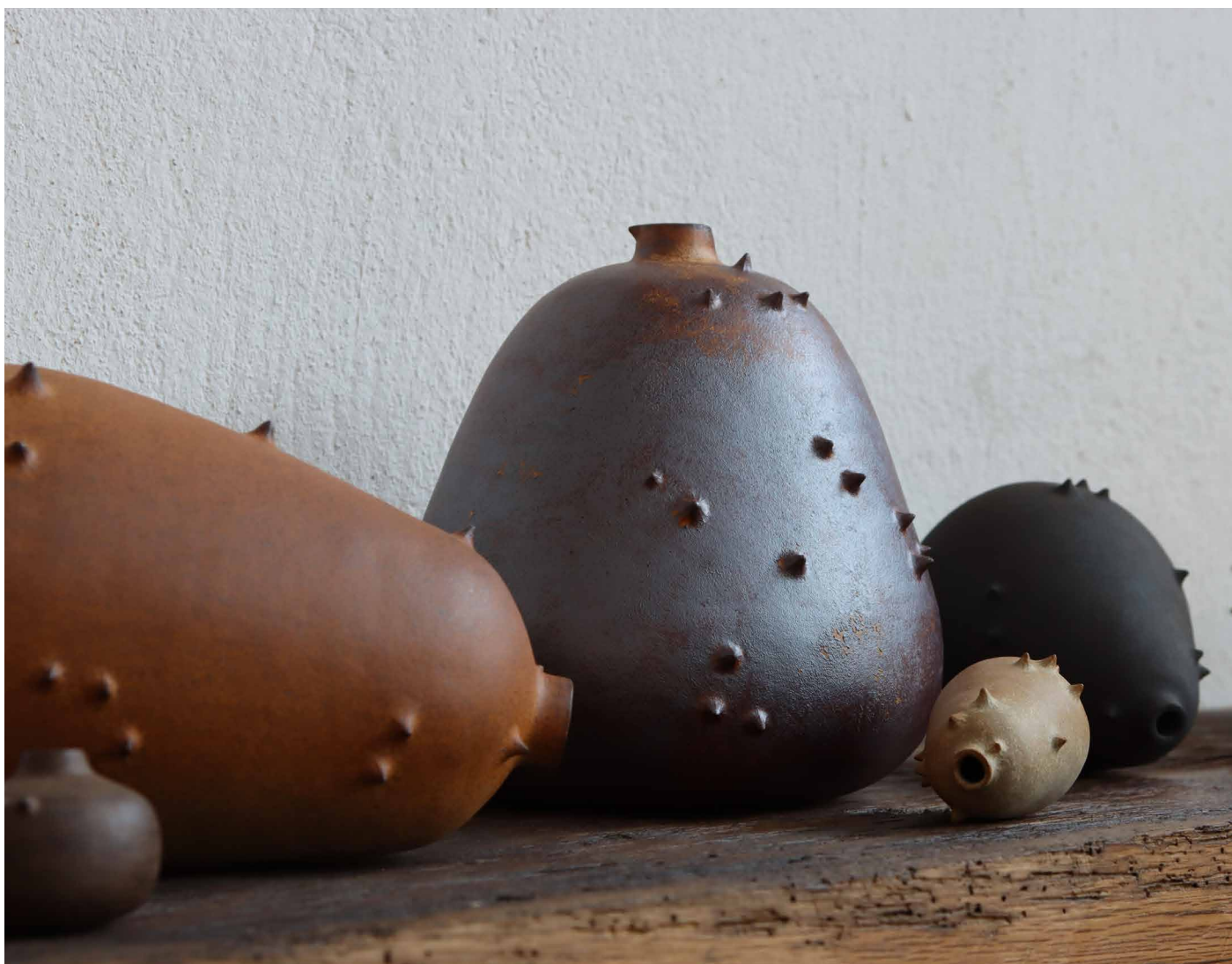
LES MOYENS MATÉRIELS

Depuis 2021, l'association bénéficie d'un espace de travail aux Ateliers de la Morinerie, à Saint-Pierre-des-Corps. L'association a déménagé en novembre 2024 dans un espace plus grand, passant ainsi de 35 m² à 137 m². En 2024, l'association a conçu un four à céramique alimenté au bois qu'elle met à disposition aux artistes, artisan-es qui le sollicitent.

Nous disposons également d'une grange de 160 m² mise à disposition de l'association gracieusement par l'une de nos membres. Cet espace nous permet ainsi de mener divers projets comme la résidence pour jeunes artistes et diverses expositions.

L'ensemble des membres mutualisent également leurs équipements, tels que les petits outils, les machines, la quincaillerie et les matières premières.

PRODUCTIONS ARTISTIQUES





LES CRÉATIONS

2026 - cf annexe portfolio

CONTEXTE

Au sein de Bruit contemporain se rencontrent et s'interpénètrent un grand nombre de pratiques. Parmi les trois artistes plasticien-ne-s qui composent le collectif travaillent des médias aussi divers que la sculpture, la photographie, la vidéo, l'installation ou la performance, ainsi que toute une variété de matières de prédilection (argile, carton, verre, matières organiques ou données immatérielles). Iels sont accompagné-e-s dans leur travail par une bibliothécaire en École d'art et une professeure en philosophie, qui participent à la conception des expositions et assurent une inscription du collectif dans les questionnements et les enjeux philosophiques et esthétiques contemporains. Ses recherches théoriques nourrissent les pratiques tout autant que ces pratiques les inspirent, les menant sur des terrains souvent inattendus.

EN 2025

En 2025, Fanny, Camille et Eve ont poursuivi et approfondi leurs recherches artistiques respectives. Chacune a développé des créations individuelles qui viennent nourrir le travail collectif.

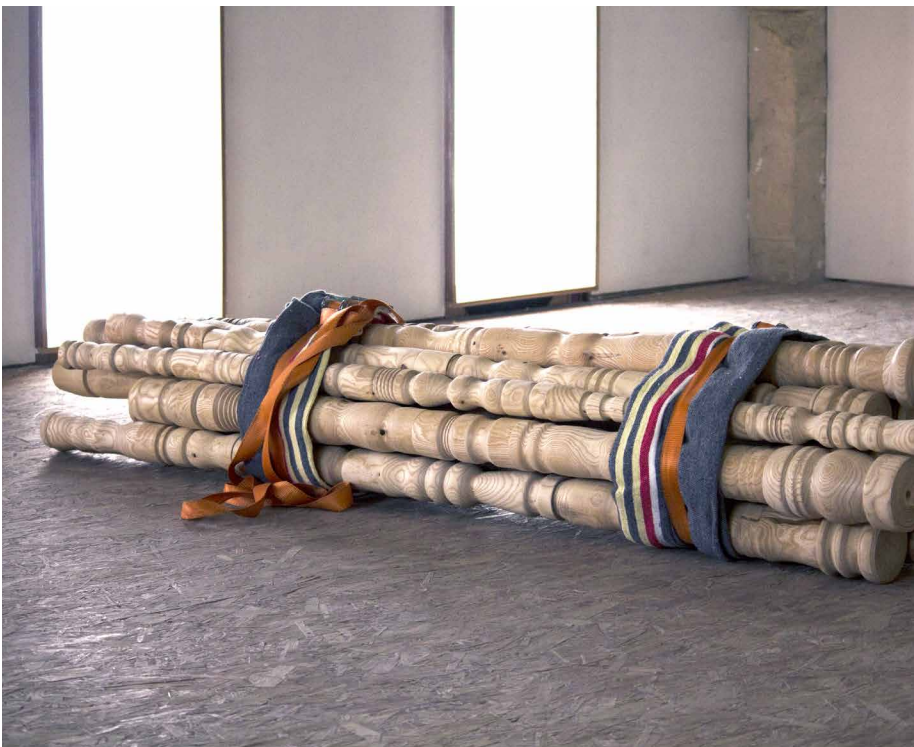
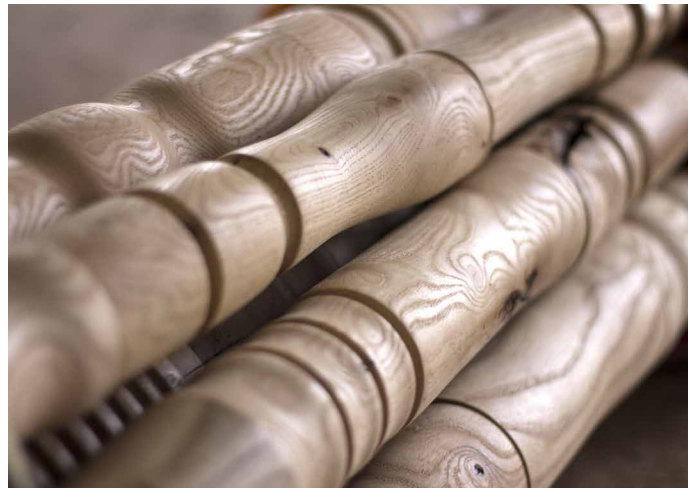
Ces démarches singulières, en constante évolution, dialoguent entre elles et participent à la construction d'un corpus d'œuvres cohérent. Les préoccupations communes — qu'elles soient formelles, matérielles ou conceptuelles — se croisent et se transforment au fil des expérimentations. Ainsi, les productions individuelles ne se juxtaposent pas mais s'articulent pour former un ensemble, où chaque œuvre contribue à l'identité et à la dynamique du collectif.

L'année 2025 marque donc une étape de consolidation et d'enrichissement : les recherches personnelles ont renforcé la réflexion commune, tout en ouvrant de nouvelles perspectives pour les projets à venir.

EN 2026

Pour cette année, nous espérons produire de nouvelles pièces afin de compléter le corpus d'œuvres qui représentent les préoccupations du collectif.

Nous souhaitons que de nouveaux-elles membres intègrent l'association ce qui enrichira les réflexions collectives.



LES ARTISTES :

Fanny HERMELINE
Camille DOUVILLE
Eve CHAMPION

LES ŒUVRES :

Sans titre, Fanny Hermeline
Totem, Kit, Camille DOUVILLE
Res nullius et Les Mangeux d'terres,
Eve CHAMPION

RÉSIDENCE PIED-À- TERRE

Juillet, août, septembre 2026
grange privée, Saint-Hilaire-la-Palud

CONTEXTE

Afin de promouvoir la scène artistique locale et de soutenir la jeune création, l'équipe de Bruit contemporain a souhaité mettre en place un dispositif de résidence. Celui-ci s'est déroulé durant 3 années consécutives, au cœur du Parc Naturel Régional du Marais Poitevin, dans une grange privée appartenant à l'une de nos membres. La première édition s'est tenue en 2023.

Située en zone rurale, cette résidence constitue également un moyen supplémentaire d'offrir une plus grande accessibilité au monde de l'art aux publics les plus éloignés du secteur culturel.

EN 2026

Au cours de ces trois premières années, nous avons réussi à établir des bases solides pour le dispositif, renforçant ainsi son fonctionnement et son impact.

Cependant, cette période a également révélé une lacune importante : nos univers artistiques personnels étaient mis de côté. En tant que membres du collectif, nous avons assumé des responsabilités logistiques, organisationnelles et d'encadrement, reléguant nos pratiques artistiques individuelles au second plan. Cette situation contraste avec l'intérêt croissant exprimé par les habitants et les partenaires locaux, qui souhaitent mieux connaître et comprendre nos démarches créatives.

Il devient donc essentiel de rééquilibrer notre engagement afin de conjuguer efficacement nos rôles d'accompagnateurs et nos aspirations artistiques personnelles, tout en répondant aux attentes des acteurs locaux.

Face à ce constat, l'édition 2026 sera dédiée à la poursuite de l'œuvre commune initiée en 2024. Cette décision s'inscrit dans une volonté de valoriser notre investissement et de nous offrir les conditions idéales pour explorer le territoire du marais poitevin. Ce territoire rural que nous connaissons parfaitement depuis plusieurs années a permis de faire émerger de nombreuses idées de projets artistiques : installations collaboratives ambitieuses, sculptures individuelles ou encore ateliers inclusifs destinés aux habitants.

Nous tenons à souligner que l'association Bruit contemporain reste l'organisatrice de l'édition 2026, poursuivant ainsi son engagement au service du collectif.

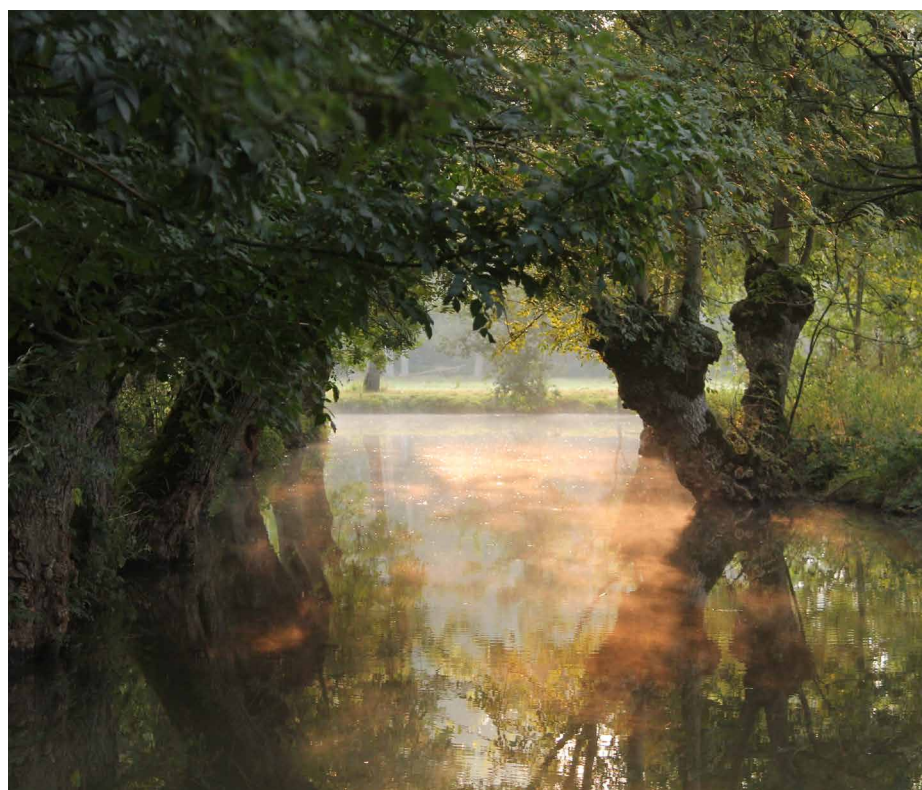
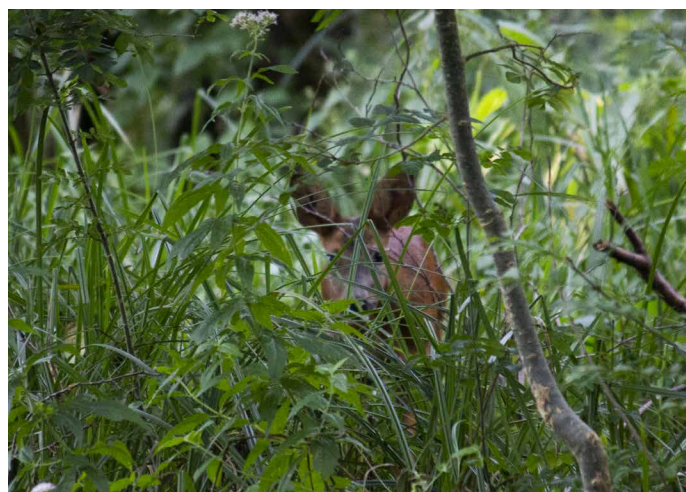
CADRE DE RECHERCHE

Pour cette édition, l'association continue la démarche d'inscrire les recherches artistiques sur les territoires occupés en associant son dispositif de résidence au cycle de recherches développé par la critique et commissaire d'exposition Julie Creen : *Agir dans son lieu*.

Le projet de création commune initié par le collectif en 2024 sera l'objet principal de la résidence. Il nous semble évident d'ancrer ce projet dans le territoire du Marais Poitevin, qui, depuis la genèse de l'association animent nos préoccupations politiques et écologiques.

« *Agir dans son lieu* est un projet de recherche et de conversation collective pour visibiliser un ensemble de choix qui ont des répercussions importantes au sein même du vivant. De visibiliser celles et ceux qui agissent dans leur lieu tant bien que mal. Les œuvres manifestent les manières dont tous les corps (humains et plus qu'humains) sont lourdement affectés par un système régi par la loi de l'exploitation. Par leurs œuvres et leurs actions, les artistes manifestent aussi les lieux de résistances, les perspectives réjouissantes où chacun.e est engagé.e dans son lieu. »

Julie Crenn, Valognes, mai 2021.

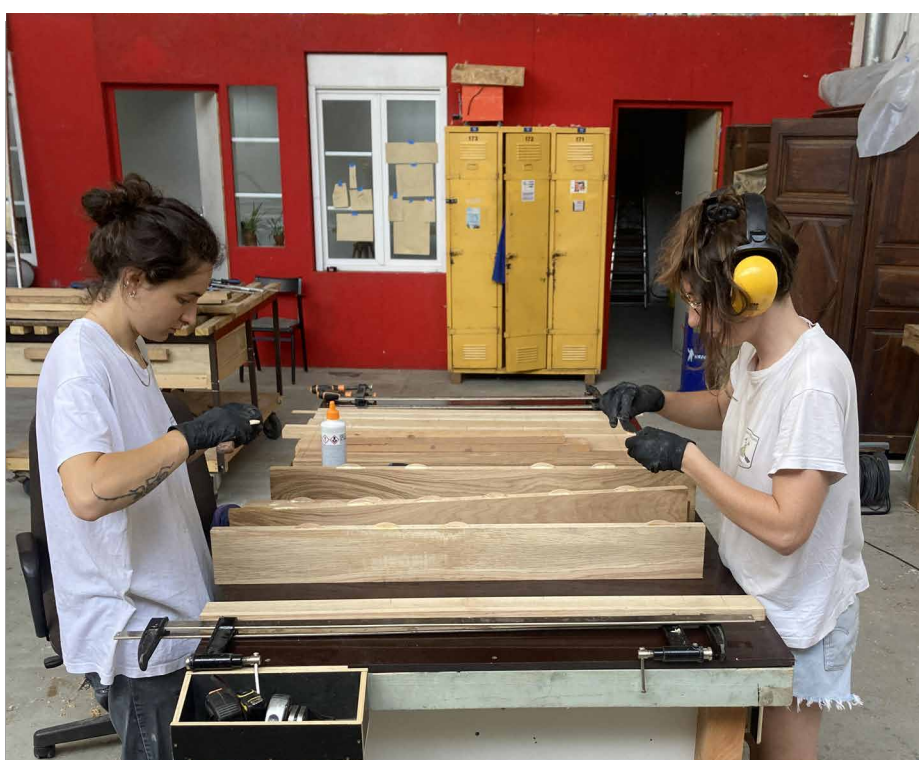


LES ARTISTES INVITÉ·ES :

Julie Crenn
Bruit contemporain :
Camille Douville
Fanny Hermeline
Eve Champion

LES PARTENAIRES :

Fondation de France
DRAC Nouvelle-Aquitaine
Commune de Saint-Hilaire-la-Palud
Parc Naturel régional du Marais
poitevin
Collectif 7880



LES ARTISTES INVITÉ-ES :

Julie Creen
Bruit contemporain :
Camille Douville
Fanny Hermeline
Eve Champion

LES PARTENAIRES :

Fondation de France
DRAC Nouvelle-Aquitaine
Commune de Saint-Hilaire-la-Palud
Parc Naturel régional du Marais
poitevin

ŒUVRE COMMUNE

2024 - 2026

Depuis 2024, l'équipe de Bruit contemporain travaille à la réalisation d'un projet ambitieux : celui de réaliser une sculpture chorale, entremêlant les pratiques plastiques des différent-es membres du collectif autour d'un thème commun, l'exploitation, elle-même multifacette, des ressources terrestres.

NOS INSPIRATIONS

L'objet central de cette œuvre est la corde et l'outil de fabrication de celle-ci, la machine à cordée. Intimement liée à l'histoire technique de l'humanité, les premières cordes en fibres végétales datent de 40 000 ans avant notre ère. Elles étaient utilisées pour une variété de tâches, telles que la chasse, la pêche, la construction d'infrastructures, la fabrication d'outils ou la couture de vêtements.

La corde est un objet ambivalent, qui dans sa nature comme dans ses utilisations est ce qui fait lien comme ce qui sépare : elle permet le traçage des routes et la fabrication des ponts, comme le traçage de frontières ou la fabrication de potences. Elle joue aussi une fonction clé dans la navigation, ouvrant de nouveaux horizons à la découverte mais aussi à la colonisation. Dans sa souplesse et sa banalité, la corde est l'instrument crucial des transformations radicales et inquiétantes que l'être humain opère sur le monde.

Nous nous sommes donc lancé dans la construction d'une machine à corder. Cet outil traditionnel apparu dès l'Antiquité et mécanisé au XVI^e siècle, est quant à elle un symbole de l'industrie forestière et de l'exploitation des ressources naturelles.

Cet objet technique envisagé ici dans sa version pré-industrielle évoque la collecte des ressources naturelles et la nécessité d'une utilisation responsable de celles-ci.

Cette installation artistique est destinée à susciter la réflexion et à encourager une prise de conscience de notre relation avec l'environnement. Elle est conçue pour rappeler que nous sommes tous et toutes dépendant.e.s des ressources naturelles et que l'utilisation que l'on en fait a un impact important sur les sociétés humaines et leurs devenirs.

En prolongeant cette réflexion, nous envisageons d'explorer différentes formes et approches autour de cette thématique, notamment en impliquant d'autres artistes et publics. Nous imaginons enfin que cette sculpture chorale puisse voyager, s'enrichissant des perspectives propres à chaque territoire et devenant un point d'ancrage pour des réflexions locales. La machine à corder, à la fois physique et symbolique, serait le pivot d'une œuvre évolutive, capable d'explorer toujours plus profondément les enjeux de l'exploitation des ressources, des relations de pouvoir et de la durabilité. Cette œuvre posera les bases d'un projet évolutif, conçu pour toucher un public plus large et nourrir des réflexions essentielles sur notre rapport au monde.

EN 2025

Cette année, l'équipe est rentrée dans la phase de réalisation du projet, à travers deux sessions de résidence, réalisée à Tours, aux Ateliers de la Morinerie. Afin de compléter ces connaissances sur la machine à corder et l'univers de la corde de manière plus générale, le collectif a commencé cette session de résidence par la visite de la Corderie Royale de Rochefort. S'en est suivi l'élaboration de plans, la collecte des matériaux et la réalisation des trois supports nécessaires au fonctionnement de la machine ainsi qu'une partie de son mécanisme.

La visite à la Corderie royale a permis d'identifier plus clairement la machine nécessaire à la réalisation du projet ainsi que ses caractéristiques et ses déclinaisons.

EN 2026

Cette œuvre sera travaillée collectivement lors de la résidence Pied-à-terre de 7 semaines durant l'été 2026. Le détail de cette démarche se trouve sur les pages 14 et 15.

DISPOSITIFS





JUMELAGE QUARTIERS DE CULTURE

2025-2026-2027

CONTEXTE

Dans le cadre du plan Attractivités 2030 et du Contrat de Ville signé en 2024, l'Agglomération Montargoise et rives du Loing agit avec le soutien financier de la Préfecture et de la DRAC Centre-Val de Loire. Elle soutient des projets culturels visant à renforcer la cohésion sociale au sein des quartiers prioritaires. C'est dans ce contexte que le Centre d'art contemporain Les Tanneries confie au collectif Bruit Contemporain la mise en œuvre de la résidence-mission « Jumelage Quartiers de Culture ».

Sur trois années consécutives, Bruit contemporain déploie une démarche artistique in situ, collaborative et ancrée localement, prenant en compte le territoire, ses spécificités et les enjeux sociaux, culturels, ruraux et urbains qui le traversent.

Pour cette résidence au long cours, pensée pour faire œuvre avec les habitant-es, le collectif Bruit contemporain propose de développer un projet autour de la thématique de la batellerie. L'eau douce, ressource vitale et politique, est présente dans le quotidien des Montargois-es et des habitant-es des alentours.

Elle sera ici envisagée comme fil conducteur d'une exploration sensible du territoire, comme vecteur de mémoires, de rencontres et d'imaginaires communs. Cette thématique crée des espaces de dialogue entre générations et cultures, et engage les habitant-es dans une expérience artistique commune, entre gestes plastiques, récits partagés et actions situées.

LA MISE EN PLACE

Le collectif a proposé un projet autour de la restauration d'un bateau à passagers. Celui-ci est envisagé comme un lieu itinérant de médiations et d'ateliers artistiques et culturels.

Les quartiers concernés par nos démarches sont : La Chaussée, Le Bourg-Chautemps, Vésines, le Clos Vinot, les Terres Blanches. Ceux-ci, sont situés à proximité des voies d'eau suivantes : le canal de Briare, la rivière Loing, et les différents bras du canal d'Orléans. La présence de ces eaux douces autour des quartiers offre un cadre pour déployer l'itinéraire du bateau.

L'eau devient un lien vivant entre les habitant-es, un vecteur de récits et de rencontres, et un point d'appui pour des créations participatives et sensibles.

EN 2026

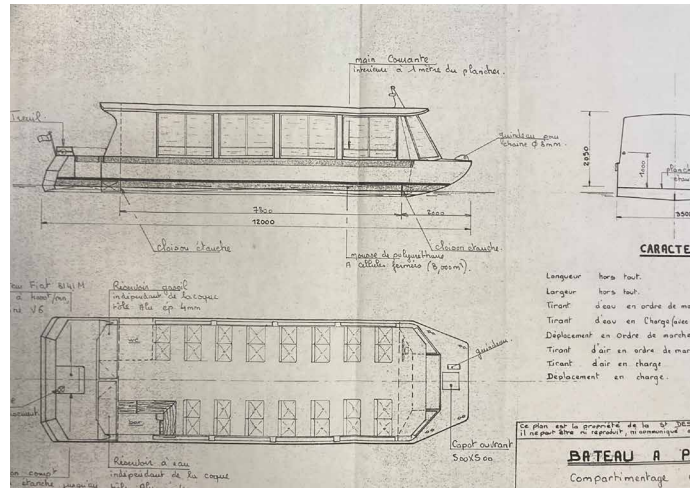
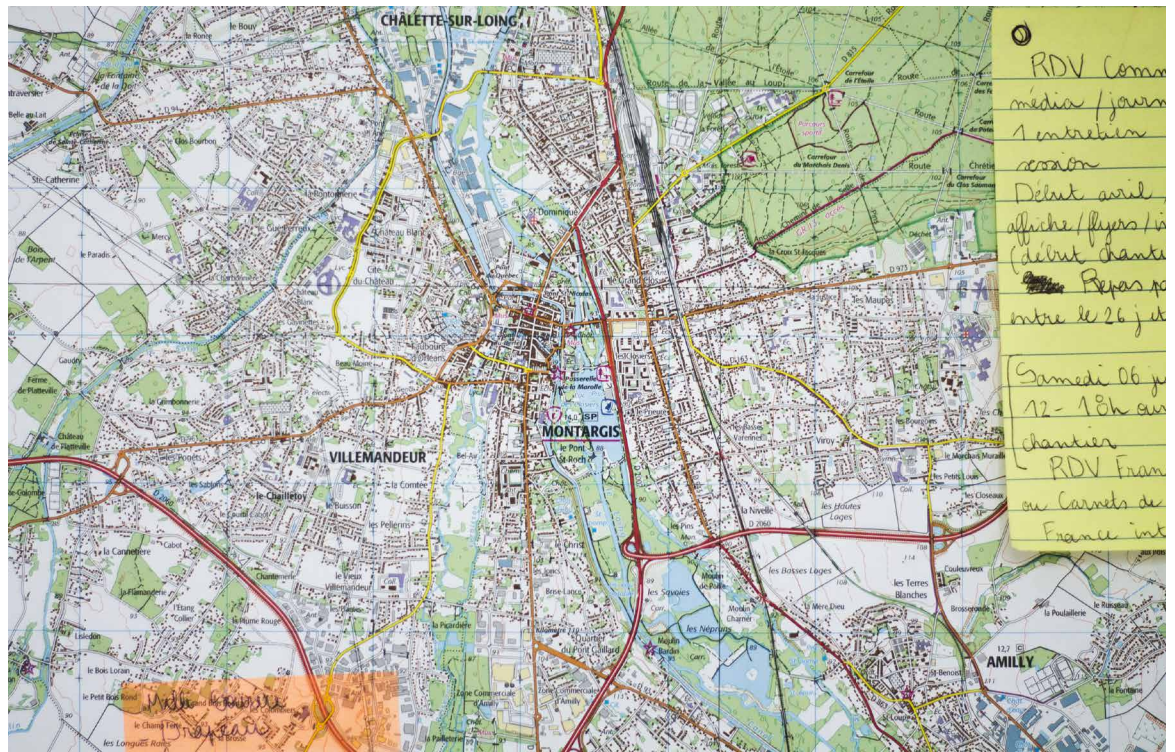
Notre approche est fondée sur la co-construction et la création partagée, afin d'établir un lien avec les réalités sociales, culturelles et environnementales des quartiers prioritaires concerné-es par la résidence-mission.

En 2026, le collectif poursuivra les démarches de rencontrer les acteur-ices locaux-ales engagées dans des pratiques culturelles et sociales, afin de présenter le projet en cours et de poursuivre les initiatives prises lors de la session 2025.

Avec certaines de ces associations, le collectif met en place des ateliers de pratiques artistiques réguliers, visant à coconstruire les éléments visuels qui constitueront l'identité du projet. C'est le cas avec l'association Mille sourires et la Maison des jeunes d'Amilly.

Une coque de bateau sera achetée par le collectif pour mettre en place des chantiers participatifs avec des associations locales de réinsertions (Projets jeunes, Agafor, etc.).

L'association ainsi que le comité de pilotage cherchent activement un lieu où établir le chantier du bateau, nous avons pour objectif que les chantiers participatifs commencent aux printemps 2026.



LES PARTENAIRES :

DRAC Centre-Val de Loire
 Préfecture du Loiret
 Les Tanneries - Centre d'art
 contemporain d'intérêt national.

LE FOUR

Ateliers de la Morinerie,
Saint-Pierre-des-Corps

LE PROJET

L'équipe de Bruit contemporain, en partenariat avec Annie Catelas et la société Clen Solutions, investit chaque année depuis 2024, les Ateliers de la Morinerie à travers un projet durable. Dans le but de faire rayonner ce lieu artistique et culturel, l'association a créé un four à céramique alimenté au bois, au profit des artistes et artisan-es de la Morinerie. Ce projet se présente comme un outil de valorisation des pratiques artistiques (connaissances, échanges).

C'est dans une volonté d'échange et de partage entre artistes et habitant-e-s que nous avons entrepris la création de ce four. Cela nous permet de tisser du lien, notamment à travers des moments de rencontres et d'apprentissage de la céramique.

CUISSONS-ÉVÉNEMENTS

Chaque année, une cuisson-événement sera organisée. Chaque artiste, artisan-es ou autres personnes qui souhaitent cuire dans le Girel 3E seront invitées à nous déposer leurs pièces pour qu'elles soient cuites lors de ces cuissons- événements afin de créer des moments de partage entre les différent-es acteur-ices. Lors de ces événements, et à l'image de l'inauguration, des performances, des concerts, une exposition pourront être mis en place à la charge de l'association.

ATELIERS DE PRATIQUE ARTISTIQUE

En dehors des cuissons-événements, l'équipe de Bruit contemporain mets en place des ateliers autour de la céramique notamment au travers de partenariats avec des écoles, collèges et lycées de la région, mais également avec diverses structures publiques telles que des centres sociaux culturels et autres.

À ce jour, un partenariat avec le lycée Camille Claudel, à Blois a été mis en place pour début 2026 dans le cadre d'un projet Aux Arts Lycéens.

L'objectif du projet étant de faire des ateliers de pratique de la céramique pour ensuite cuire les céramiques réalisées dans le four en organisant par la même occasion une sortie scolaire afin de faire découvrir le four avec une cuisson bois en direct, mais aussi le collectif et les Ateliers de la Morinerie.

Le même type de projet est en négociation avec les Ateliers des possibles, centre social de Saint- Pierre-des-Corps, cette fois à destination de publics adultes, empêchés voire en situation de handicap.

LE GROUPE FOUR

Au cours de l'année 2025, nous avons coconstruit avec les artistes et artisan-es de la Morinerie intéressés par le four, un groupe de travail afin de pouvoir répondre aux besoins de ces derniers et ainsi mettre en place des cuissons hors cuissons-événements. Avec ce groupe, nous avons déjà mené deux cuissons, dont une lors des portes ouvertes de la Morinerie, ce qui a permis de rendre visible nos actions.

Pour nous, la mise en place de ce groupe fait partie des réussites de ce projet, car il nous démontre l'intérêt que les artistes et artisan-es de la Morinerie ont pour le projet, mais également que cet outil pallie un manque avéré de ces derniers.

La taille de la chambre d'enfournement, le type de cuisson qu'il permet ou même l'économie en termes de consommation de bois, sont autant de critères qui poussent les membres du groupe à utiliser notre four.

Aussi, l'investissement engagé par les membres du groupe four nous permet de constater que les artistes et artisan-es de la Morinerie s'emparent complètement du projet, ce qui signifie que l'un de nos objectifs a été rempli.



**FABRICATION EN 2024,
LES PARTENAIRES :**

Fondation de France
Région Centre-Val de Loire
Clen solutions
37 Le département

CUISSON ÉVÈNEMENT #2

Afin de poursuivre notre engagement en faveur de la création artistique et du partage, nous souhaitons mettre en place une nouvelle cuisson événement au printemps 2026. Cet événement, organisé aux Ateliers de la Morinerie, sera l'occasion de réunir artistes, artisan·es et publics autour du four à céramique.

CRÉATION, CUISSON ET FESTIVITÉS

Pendant deux jours, le four accueillera les pièces des artistes et artisan·es de la Morinerie ainsi que celles de participant·es extérieur·es.

Mais cet événement ne se limite pas à la cuisson ! Des ateliers d'initiation à la céramique et à la sérigraphie seront proposés aux petit·es et aux grand·es, offrant à chacun·e la possibilité de mettre la main à la terre.

Une pièce de théâtre et des concerts viendront enrichir cette rencontre, dans un esprit de fête et de convivialité.

Enfin, une exposition avec des artistes locaux sera mise en place. Les objectifs étant de diffuser le travail des artistes et artisan·es dans un cadre respectueux de leur travail en les rémunérant selon les barèmes de rémunération de devenir art et Astre, mais aussi faire découvrir diverses propositions autour de la thématique des 3E du Girel 3E : Économique, écologique, ergonomique.

UN ÉVÈNEMENT OUVERT ET PARTICIPATIF

Cette cuisson-événement est ouverte à toute personne souhaitant y déposer une céramique ou simplement assister aux différentes étapes du processus. Artistes confirmé·es, amateur·ices, curieux·ses, habitant·es du territoire : chacun·e pourra trouver sa place et contribuer à faire de cet événement un moment fort du printemps 2026.

Nous vous attendons nombreux·ses pour partager cette expérience unique où l'art, la matière et le feu se rencontrent dans un grand élan collectif !

CALENDRIER

Pour la session 2026, l'événement aura lieu les **25 et 26 avril**.

25 avril : lancement du four, ateliers de pratiques de la sérigraphie, concerts, exposition, buvette/ restauration.

26 avril : ateliers d'initiation à la céramique, pièce de théâtre, exposition, buvette/restauration, défournement.

BRUIT CONTEMPORAIN
association et collectif d'artistes

23 rue de la morinerie,
Ateliers de la Morinerie,
37700 Saint-Pierre-des-Corps

bruitcontemporain.fr
@bruit.contemporain

Partenaires 2026 -



Direction régionale
des affaires culturelles

